



Alertze Japoniarra, *Larix kaempferi* / Alerce, *Larix kaempferi*.

Beste konifero garrantzitsu batzuk Otras coníferas de interés

Gure lurraldean erabili daitezkeen koniferoak ugari dira, sekuoia, kriptomeria eta abar bezala, baina behar bezala egiaztaturik aurkitzen ez direnez ez ditugu deskribatuko. Dena den, azken urteetan arrakasta gehiago edo gutxiagorekin erabili izan diren beste bi espezie aipatu gabe ezin dezakegu atal hau amaitu.

Son múltiples las coníferas que pueden utilizarse en nuestro territorio, como las secuoyas, criptomeras, etc., pero que a causa de no estar suficientemente contrastadas no se van a describir. Sin embargo, no podemos cerrar este capítulo sin hacer mención de otras dos especies que con mayor o menor éxito se han empleado en los últimos años.

Alertze Japoniarra - El Alerce Japonés

Ekologia

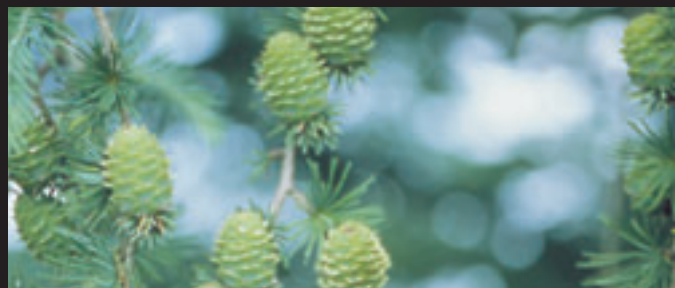
Larix Kaempferi, gure lurraldean erabiltzen direnetatik azikulak erortzen zaizkion konifero bakarra den honek, gaztaroan hazkunde azkarra aurkezten du eta lurzorua belardi bihurtzeko berezitasuna du, baso-artzantza aprobetxamendu bikoitz batekiko baikor egiten duelarik.

Dena den 20. urtetik aurrera gutxi loditzen da, agian argi osoko espeziea delako, gomendaturiko basokultura Hektareako 1.600 oin dentsitateko baso-berritzeetatik abiatuko litzateke, 22. urtean pixkanaka Hektareako 600 oinera arte gutxitu eta baso-soilune batzuen ondoren 50. urtean moztuko litzateke.

Ecología

Larix Kaempferi, única conífera de las utilizadas en nuestro territorio a la que se le cae la hoja, presenta un rápido crecimiento juvenil y la particularidad de permitir el total empradizamiento del suelo, lo que la hace susceptible de un aprovechamiento mixto silvo-pastoral.

No obstante, a partir de los 20 años crece poco en grosor, tal vez por ser especie de plena luz, por lo que la selvicultura recomendada partiría de repoblaciones con densidades de 1.600 pies/Ha. que se reducirían gradualmente hasta 600 pies/Ha. a los 22 años y con la corta final tras diversas claras a los 50 años.



1. Hosto eta pinaburuak. - 2. Egurra. / 1. Hojas y piñas. - 2. Madera.

Baso-berritzea eta tratamenduak

- Garbiketak lehenengo 4 urteetan.
- 12. urtean sastraka-kentzea.
- 12. urtean inausketa bajua.
- 17. urtean, Hektareako 350 oin onenetan, 5 metrora arteko inausketa altua.

Repoblación y tratamientos

- Limpiezas los primeros 4 años.
- Desbroce el año 12.
- Poda baja el año 12.
- Poda alta hasta 5 mts. el año 17 sobre los mejores 350 pies/Ha.

55. urtean, azken mozketa
Año 55, corta final

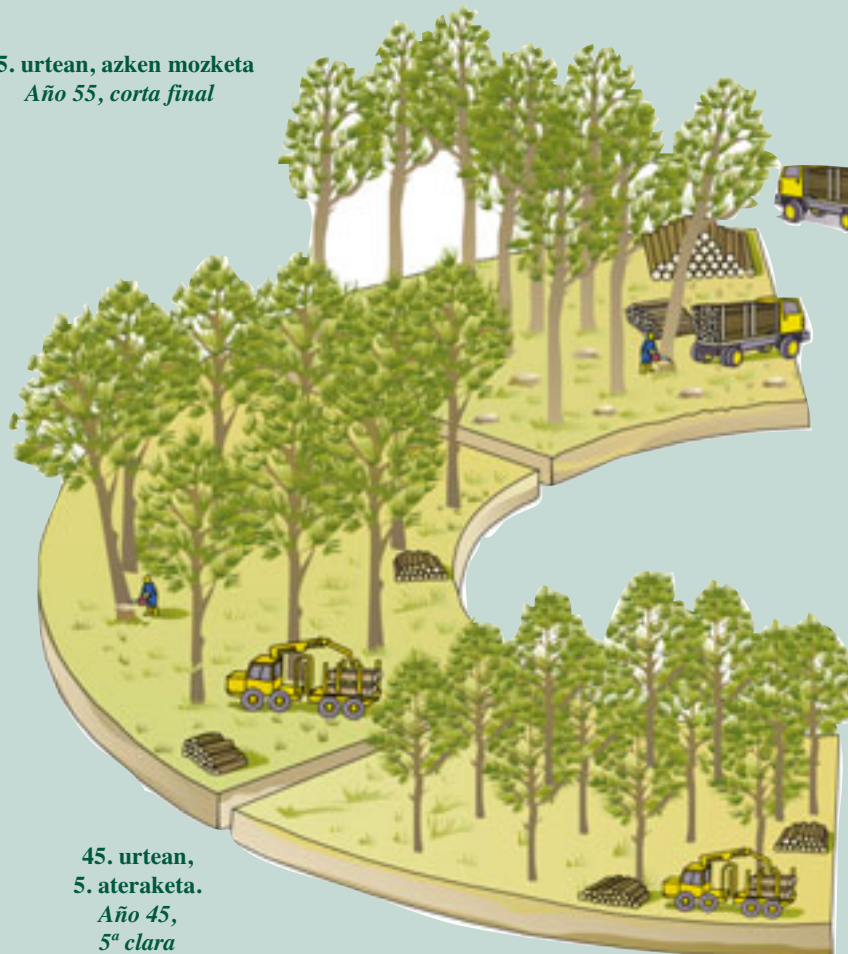
213 zuhaitz/Ha.
213 árboles/Ha.

45. urtean,
5. ateraketa.
Año 45,
5ª clara

300 zuhaitz/Ha.
300 árboles/Ha.

37. urtean,
4. ateraketa.
Año 37,
4ª clara

Alertze Japoniarrarra



Ekoizpena eta egurraren erabilerak

Edozein kasuetan egurraren kalitateagatik, batez ere egituretan erabiltzen delarik, bere masen azpian hazten den larreagatik eta sortzen duen paisaia aberasgarriagatik espezie interesgarria da.

Producción y usos de la madera

En cualquier caso resulta una especie interesante debido a la calidad de su madera, utilizada en estructuras, por el pasto que crece bajo sus masas y por la riqueza paisajística que aporta.

Alerce de Japón

0 urtean, baso-berritzea
Año 0, repoblación

1100-1600 zuhaitz/Ha.
1100-1600 árboles/Ha.

12. urtean, ateraketa eta inausketa baxua
Año 12, clara y poda baja

1000-1300 zuhaitz/Ha.
1000-1300 árboles/Ha.

17. urtean, 1go ateraketa eta inausketa altua
Año 17, 1ª clara y poda alta

850 zuhaitz/Ha.
850 árboles/Ha.

22. urtean, 2. ateraketa
Año 22, 2ª clara

600 zuhaitz/Ha.
600 árboles/Ha.

27. urtean, 3. ateraketa
Año 27, 3ª clara

450 zuhaitz/Ha.
450 árboles/Ha.

ean,
keta.
7,
ra

